

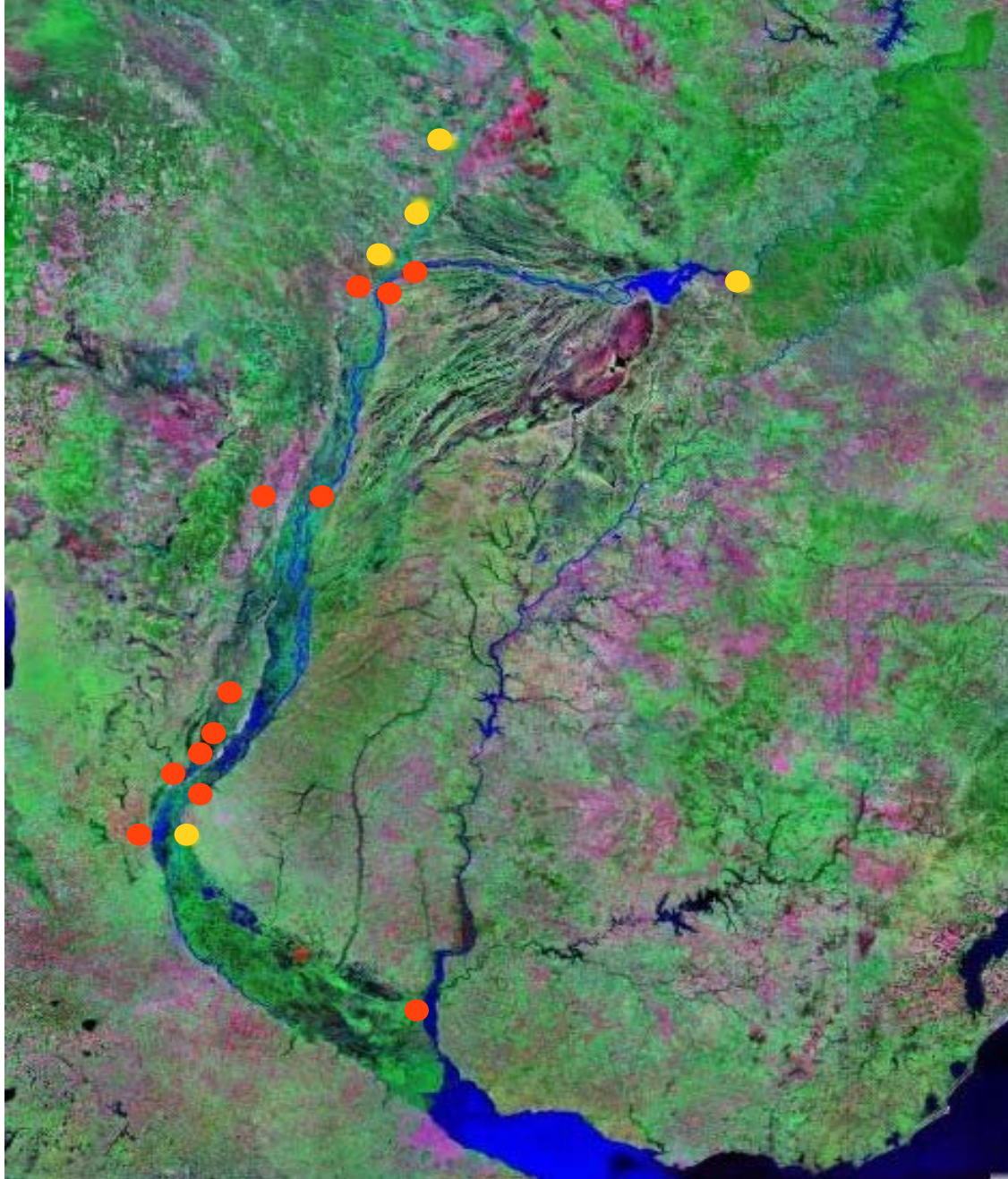
**II Encuentro Hemisférico sobre Mecanismos  
y Redes Nacionales para la Reducción del Riesgo  
De la Teoría a la Práctica  
Santa Marta, Colombia, 14 al 16 de abril de 2010**

**Cuenca del Paraná:  
hacia una red de ciudades más seguras en el Litoral Argentino**

Agrim. Eduardo Aguirre Madariaga



Región Litoral en  
Latinoamérica



**Cuenca del Paraná  
en la Región  
Litoral**

- Localidades que integran la Red de Municipios
- Localidades próximas a sumarse

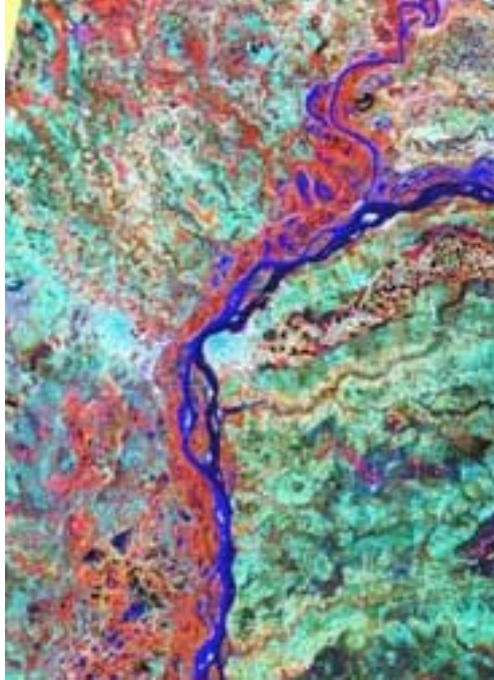


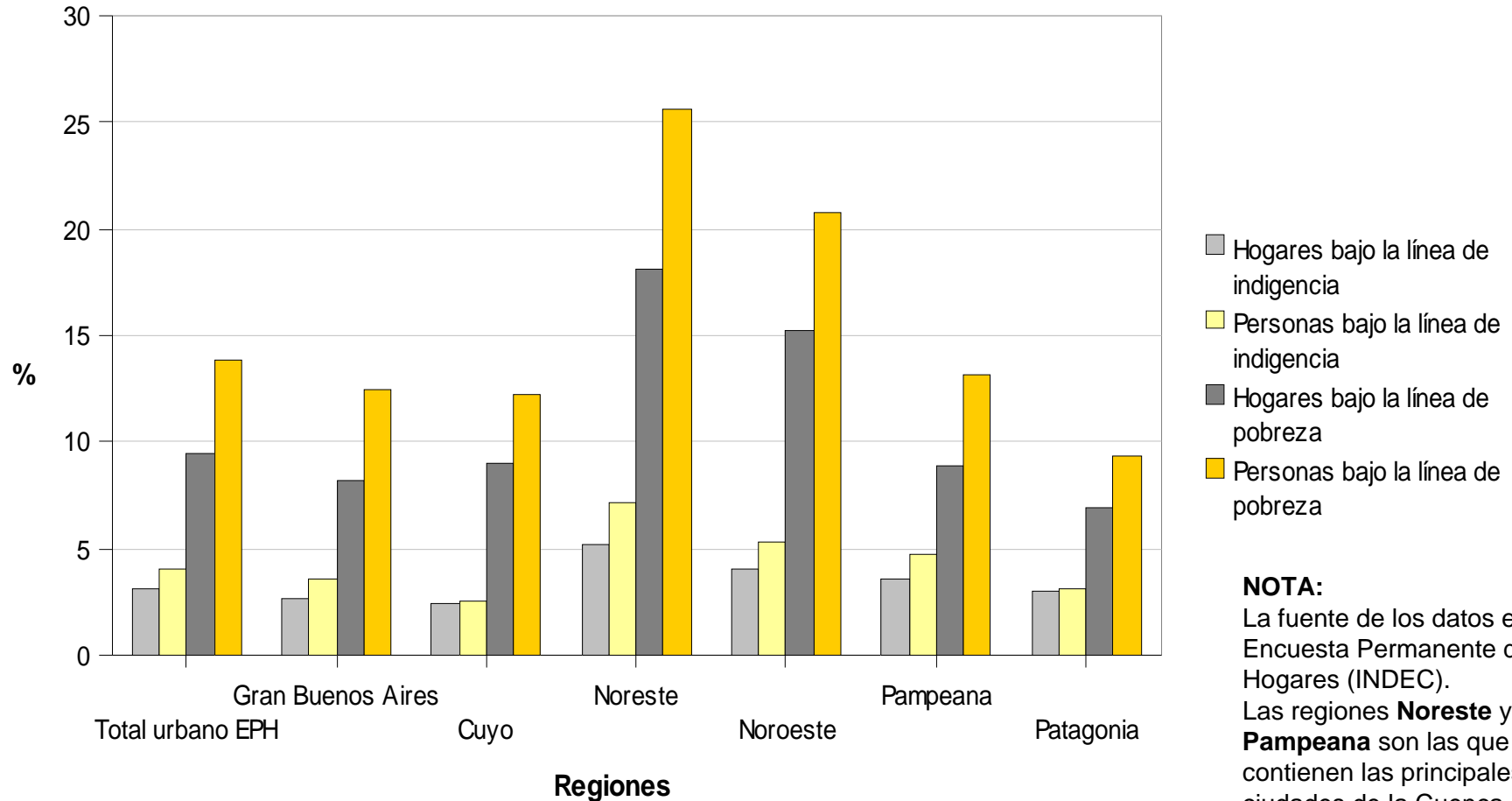
Imagen satelital de Resistencia - Corrientes, Isla del Cerrito y Paso de la Patria durante una crecida del Paraná (1998)



Imagen satelital de Santa Fe - Paraná durante una crecida del Paraná (1998)



## Incidencia de la pobreza e indigencia - Primer semestre de 2009



- Hogares bajo la línea de indigencia
- Personas bajo la línea de indigencia
- Hogares bajo la línea de pobreza
- Personas bajo la línea de pobreza

**NOTA:**

La fuente de los datos es la Encuesta Permanente de Hogares (INDEC). Las regiones **Noreste** y **Pampeana** son las que contienen las principales ciudades de la Cuenca del Paraná

## Encuentro de Intendentes de la Cuenca del Paraná, Región Litoral Argentina



## LECCIONES APRENDIDAS

---

- Protagonismo de los ámbitos locales en la gestión de riesgos.
- Territorio único donde convergen varias jurisdicciones de distintos niveles. Autonomía municipal y articulación interjurisdiccional para la toma de decisiones.
- Necesidad de fortalecer a los municipios como unidad de gestión.
- Enriquecimiento de las gestiones locales a través de acuerdos y lineamientos comunes de acción.
- Valoración de la red regional para trabajar en el desarrollo de condiciones de mayor seguridad y sustentabilidad en las ciudades que la integran.
- Soluciones a través de medidas estructurales y débil implementación de medidas no estructurales.
- Conocimiento de enfoques integrales en gestión de riesgos con dificultades en su incorporación a las prácticas.
- Relevancia de los espacios de diálogo e intercambio de experiencias.
- Importancia de la red para implementar estrategias y acciones comunes, orientadas por las prioridades establecidas en el Marco de Acción de Hyogo.

## ELEMENTOS EXITOSOS Y ASPECTOS RELEVANTES

---

- Realización de un Encuentro de Intendentes y equipos técnicos con gran participación de las localidades de la Cuenca del Paraná.
- Generación de un espacio de integración para el fortalecimiento de las ciudades ribereñas, que resultó de interés y generó expectativas a futuro.
- Definición de lineamientos y desafíos comunes para trabajar en la Red.
- Acuerdo para la adopción de prioridades establecidas en el Marco de Acción de Hyogo.
- 13 localidades de 4 provincias ya integran la Red, y han manifestado su interés en sumarse otras localidades de estas provincias y de las dos restantes en la región.
- Puesta en circulación de un documento síntesis de lo trabajado y acordado.
- Definición de primeras acciones a desarrollar como metas de la Red (homogeneización de marcos legales, estrategias comunes para evitar asentamientos en las zonas con mayores riesgos, concientización de la población, potenciación de alertas tempranas, disponibilidad de fondos y recursos específicos para la reducción de riesgos)



## DEBILIDADES, DESAFÍOS Y OPORTUNIDADES

---

- Escasa disponibilidad de recursos propios para la gestión de riesgos.
- La superposición de jurisdicciones puede generar visiones fragmentadas e intervenciones aisladas.
- Dificultad para dar continuidad a los procesos e incorporar la gestión de riesgos como política de Estado.
- Necesaria continuidad por los plazos que implican los cambios de prácticas y hábitos sociales que se vinculan con los modos de vida y las culturas locales.
- Importancia de generar capacidades de adaptación a las dinámicas del río para transformar los riesgos en oportunidades de crecimiento.
- Problemáticas comunes relacionadas con la gestión de riesgos y el desarrollo sustentable (gestión de residuos, de efluentes).
- Oportunidad de re-conocer el río en la crecida reciente para revisar las condiciones de las localidades ribereñas en su convivencia con el fenómeno y para reflexionar sobre los avances y las dificultades presentes en materia de gestión de riesgos.