

INFORME SOBRE SITUACION DE EMERGENCIA EN LA CIUDAD DE

ANTOFAGASTA DERIVADA DE ALUVION

DESCRIPCION DE LA CATASTROFE :

Antofagasta es un puerto ubicado en el norte del país, que cuenta con una población de 216.100 habitantes. La ciudad esta construida a lo largo del litoral limitando en el sector oriente con cerros que miden entre 300 y 1.050 metros de altura. La noche del 18 de Junio alrededor de las 03:00 horas se inició una lluvia torrencial que duró aproximadamente tres horas, período en el que se registraron 45 mm de agua caída y en Antofagasta y de 52 mm en Taltal. Dada la magnitud de las precipitaciones y las características del suelo con casi nula absorción se produjo un fenómeno de captación de agua hacia las distintas Quebradas con arrastre de barro en cantidades enormes y que se convirtieron en verdaderos ríos en que la altura en algunos lugares superó los dos metros. La fuerza con que el aluvión descendió a la ciudad significó el arrastre de rocas, arbustos y luego todo lo que se le opuso en su trayectoria: personas, vehículos y casa. Esto derivó en una gran cantidad de muertos, heridos, desaparecidos y damnificados. La ciudad quedó con gran cantidad de calles cubiertas de barro que a la vez sepultaba cuerpos, materiales, vehículos y enseres domésticos.

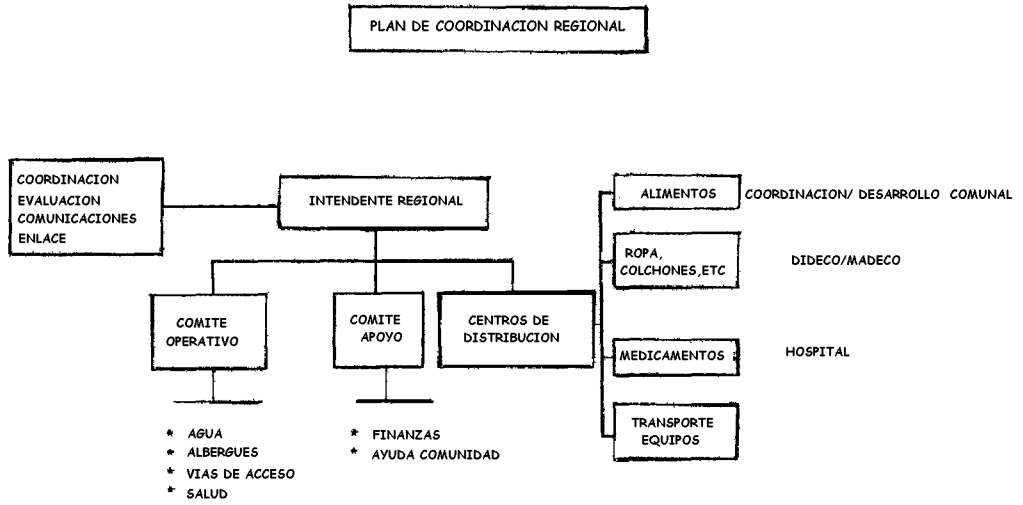
MANEJO DE LA SITUACION DE EMERGENCIA :

Conocida la gravedad de la situación mediante los informes de distintos Sectores y la visita directa a los lugares afectados, el Gobierno Regional en pleno y

con la participación de otros Sectores: Fuerzas Armadas, Carabineros, Gobernación Marítima, Directores de Servicio, Rectores de Universidades, Representantes de Instituciones, etc., inició de inmediato una labor destinada a priorizar los problemas y a coordinar las acciones para su solución. Así el principal problema para la ciudad de Antofagasta para las primeras horas y días era el abastecimiento de agua ya que las cañerías que traen el agua a los estanques en la ciudad misma y las redes de distribución quedaron inutilizados. Se calculó en 1.000.000 de litros diarios la cuota mínima para las necesidades vitales de la población los que había que trasladar en camiones algibes desde una distancia de 14 Kilometros por caminos destruídos y que fue necesario habilitar. De inmediato se reparó en la insuficiente cantidad de camiones, en la demora de su llenado y también en lo lento de su repartición lo que generó una situación de angustia e incertidumbre que felizmente se logró superar. Contribuyó a esta solución el apoyo de barcos de la Armada Nacional, el envío de estanques de 5.000 litros que se ubicaron estratégicamente y mejor utilización de los vehículos de transporte.

El segundo problema fué la ubicación de la población viva damnificada lo que se hizo en albergues de distinta procedencia (Escuelas, locales de Juntas Vecinales, Instituciones de bien público, etc.). Fué necesario establecer las necesidades mínimas para asegurar una permanencia que no afectara la salud de las personas considerando sus necesidades mínimas de alimento, agua, abrigo y disposición de desechos orgánicos. La ubicación posterior de los damnificados, el almacenamiento y distribución de la ayuda correspondió al Gobierno Regional a través de la Oficina de Emergencia, Municipalidad, Seremis, etc. y no constituyen parte de este informe, sin embargo por su relevancia se anexa resumen

de Coordinación Regional.



DIAGNOSTICO DE LA SITUACION

1.- SISTEMA AGUA POTABLE :

- Necesidades reales, Población y SS.PP. Albergues
- Prioridades
- Puntos de abastecimiento, Camiones (Planta, grifos, lugar, etc.)
- Capacidad de entrega diaria (Buques, Camiones)
- Puntos de entrega en la ciudad
- Déficit diario
- Estimación de reposición del servicio, fechas y zonas

2.- SISTEMA DE ALBERGUES : (COMITE)

- Número total de albergues
- Lugares, dirección estimada, cantidad, sexo, edad, capacidad física real, otros posibles de ocupar
- Capacidad logística, (cocinas, almacenamiento de agua, teléfono, gas, medicamentos, etc.)
- Capacidad logística cada 24 horas (alimento, agua, gas o petróleo. medicamentos, movilización, ropa, colchones, etc)
- Personas en situación crítica-enfermos (nombre, características, etc.)

3.- SISTEMA VIAS ACCESO :

- Caminos o vías cortadas
- Tiempo reparación
- Problemas más críticos y alternativas
- Zonas-localidad y barrios aislados
- Número de personas aisladas
- Necesidades de apoyo logístico
- Tiempo establecer comunicación

4.- SITUACION AYUDA :

- Tipo ayuda recibida por rubros-quien lo manda
- Cantidad
- Lugar de recepción-lugar almacén
- Catastro de necesidades más urgentes
- Priorización entrega
- Encargados de distribución
- Otros requerimientos para el nivel central e internacio
nal

5.- SITUACION TRANSPORTE Y EQUIPOS :

- Tipo-condiciones operacionales
- Cantidad
- Lugar estacionamiento
- Peticiones de apoyo
- Prioridades
- Asignaciones (lugar de empleo)
- Tiempo estimado conforme asignación
- Déficit críticos
- Peticiones
- Tiempo estimado en contar con ello

6.- SISTEMA SEGURIDAD PUBLICA (CARABINEROS) :

- Asaltos
- Robos
- Zonas o barrios problemas
- Uso indebido ayuda
- Especulaciones
- Acaparamientos
- Grupos de descontentos
- Areas o motivos de futuros problemas

7.- BANCO DE DATOS Y EVALUACION :

1.- SISTEMA HISTORICO

Personas :

- Muertos : nombre, lugar, causa
- Desaparecidos : nombre, lugar aproximado
- Damnificados : nombre, edad, situación

Bienes y otros :

- SS.UU.PP. : Tipo, característica, baño, agua, luz, gas, etc.
- Vivienda : dirección, daño, número de personas
- Educación : dirección, daño, número de alumnos
- Salud : dirección, daño, número de personas que atiende
- Comunicaciones : * Vialidad : Ubicación - daños
* FF.CC : Ubicación - daños
* Teléfonos : Ubicación - daños
* T.V. : Ubicación - daños
* Localidades: Ubicación - daños

2.- SITUACION ALBERGUES : Situación vías acceso

SITUACION ABASTECIMIENTO : Situación alimentos, ropa y agua.

ZONAS MAS AFECTADAS POR ALUVIONES
SEGUN UBICACION DE QUEBRADAS

