

Unidad

4

ORGANIZACI
ÓN DE LAS
BRIGADAS
OPERATIVAS DE
DEFENSA CIVIL
EN LAS
INSTITUCIONES
EDUCATIVAS



¿Qué es una Brigada Operativa Escolar?

Es un equipo elegido por sus cualidades de solidaridad, servicio, y responsabilidad, que es entrenado permanentemente para desarrollar habilidades, destrezas y procedimientos para guiar, proteger, y promover aptitudes en su comunidad educativa de salvaguarda de la vida y respeto a los derechos.



ORGANIZACIÓN:

Se organiza de la siguiente manera:

Los alumnos de cada aula elegirán, a tres alumnos para que sean miembros de las Brigadas Escolares de Defensa Civil, según el diagonal de seguridad, estas Brigadas son de:

- Seguridad y Evacuación
- Señalización y Protección
- Cruz Roja

BRIGADA DE SERVICIOS ESPECIALES

Esta Brigada estará integrado por todo el personal adulto de la Institución Educativa; Docentes, Auxiliares, Administrativos y de Servicios, y conforman las siguientes Brigadas Básicas:

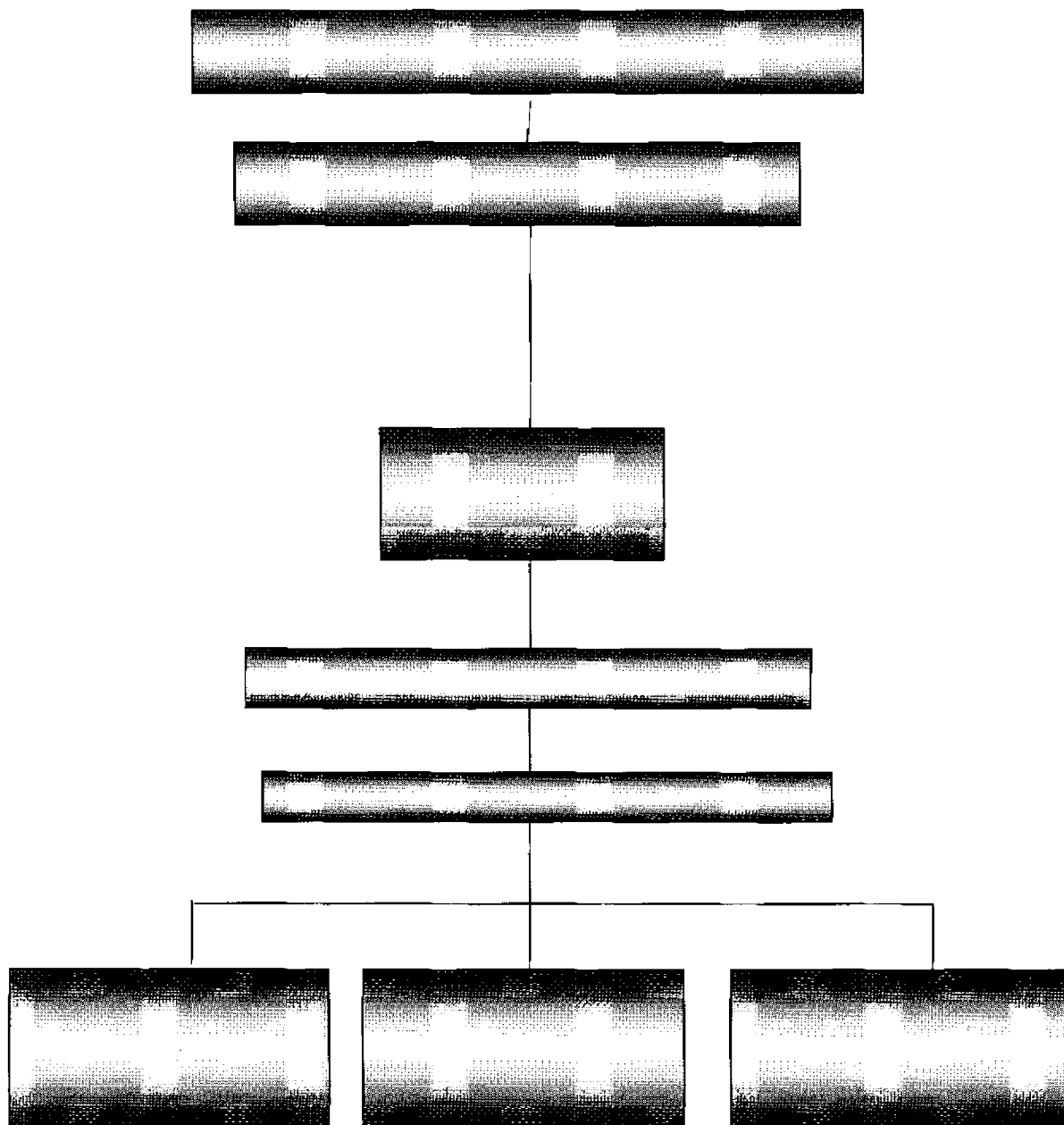
- Cruz Roja - Primeros Auxilios y Recuperación
- Lucha Contra Incendios
- Búsqueda y Rescate
- Evaluación de Daños

PASOS PARA ORGANIZAR LA BRIGADA ESCOLAR:

1. El Jefe de Protección y Seguridad en coordinación con el Presidente de la Comisión Permanente de Defensa Civil de la Institución Educativa, designarán a un estudiante que haya sido capacitado en el cargo de Jefe General de la Brigada Escolar de Defensa Civil y a un Sub Jefe General, este último deberá ser del otro turno, considerándose que solo existirá una sola organización de la Brigada de Defensa Civil que represente a la Institución Educativa.
2. Eligirán, un coordinador por cada Brigada de cada especialidad, se sugiere que sean los estudiantes de los dos últimos años de estudios, (los miembros de cada Brigada serán los estudiantes de todos los grados de secundaria y de los cuatro últimos grados de Primaria).
3. En los demás grados tanto de Primaria: 1er. y 2do. grados y el nivel de Educación Inicial, serán los docentes quienes asumirán estas funciones.
4. Las Brigadas podrán reunirse una vez a la semana, los días sábados o domingos, dependiendo del acuerdo entre docentes responsables y los estudiantes integrantes. Teniendo como mínimo la duración de dos horas.

5. Así mismo podrá coordinarse con los Órganos Intermedios correspondientes el apoyo permanente de uno ó dos Brigadistas Voluntarios de la Oficina de Defensa Civil de la Municipalidad, para que actúen como sinodales ó instructores.
6. Para una adecuada organización de las Brigadas Escolares de Defensa Civil, y como estrategia de fortalecer la prevención de desastres, se puede articular el trabajo con el Programa del Municipio Escolar y/o Programa Escuelas Abiertas, si se encuentran activados. Otra estrategia podría aplicarse a través del tercio curricular y se trabajaría como proyecto.

ORGANIGRAMA DE LAS BRIGADAS ESCOLARES DE DEFENSA CIVIL DE LA INSTITUCIÓN EDUCATIVA



FUNCIONES DE LAS BRIGADAS ESCOLARES DE DEFENSA CIVIL DE LA INSTITUCIÓN EDUCATIVA

ANTES DE UNA EMERGENCIA

Brigada de Seguridad y Evacuación.- Reconoce las zonas de peligro, seguridad y rutas de evacuación de la Institución Educativa, e instruye a los miembros de la comunidad educativa sobre su significado e importancia, la conducta a observar, y como proceder a una evacuación.

Brigada de Protección y Señalización. - Apoya al Sub Jefe, en la implementación de las señales, empleando los símbolos normados por Defensa Civil, y da soporte en el traslado de las posibles víctimas

Brigada de la Cruz Roja - Se capacita en funciones básicas de primeros auxilios y traslado de víctimas, organiza el botiquín básico en cada salón.

Brigada de Servicios Especiales.- Capacita y coordina acciones sobre primeros auxilios, salud mental, reacciones psicológicas, lucha contra incendios, corte de fluido eléctrico, de conocimientos básicos de búsqueda y rescate y de evaluación de daños y análisis de necesidades. Orientaran a los padres de familia sobre las acciones y normas a observar en un probable desastre.

DURANTE LA EMERGENCIA

Brigada de Seguridad y Evacuación.- Abrirán las puertas del aula en caso de estar cerrada y al iniciarse la evacuación, dirigen a sus compañeros de aula hacia las zonas de seguridad externa (patios, campos deportivos, parques, jardines, etc)

Brigada de Protección y Señalización.- Es responsable de lograr que sus compañeros mantengan la calma y de acuerdo a la emergencia producida, hacer que se ubiquen en las zonas de seguridad interna (al costado de columnas, bajo dinteles, alejados de ventanas). Al evacuar colabora con los brigadistas de primeros auxilios.

Brigada de la Cruz Roja - De acuerdo a la emergencia producida, se instala en la zona de seguridad interna portando el botiquín de primeros auxilios y al evacuar el aula ayuda a los compañeros que pueden haber sufrido lesiones menores.

Brigada de Servicios Especiales.-

- Según este planeado abrirán las puertas de la Institución Educativa.
- Cortarán el fluido eléctrico y cerrarán las llaves de agua y gas en caso de existir estos servicios en la Institución Educativa.
- Si hubiera indicios de incendio avisarán a los bomberos y procederán a combatirlo con los medios que tenga a su alcance.
- En caso de haber personas atrapadas, procederán a viabilizar su rescate, utilizando los equipos básicos para este tipo de acciones, hasta que pudieran obtener apoyo externo especializado.
- Salvar vidas y bienes de la institución educativa
- Organizan un directorio de los alumnos heridos, a donde fueron derivados.
- Organizan, evalúan el retorno de los alumnos a sus casas, para evitar desinformación a los padres.

DESPUES DE LA EMERGENCIA

Brigada de Seguridad y Evacuación.- Una vez instalados en su zona de seguridad externas se incorporan al Centro de Operaciones de Emergencia (COE) y recibe las recomendaciones e indicaciones del Jefe de Protección, para que participe en las acciones de control, seguridad y evacuación que se dispongan.

Brigada de Protección y Señalización.- Promueve la calma y anima a sus compañeros, desarrollando actividades lúdicas, para disipar los efectos del evento adverso.

Brigada de la Cruz Roja.- Procederán a curar lesiones menores, emplean camillas que pueden ser improvisadas para transportar a los heridos al puesto de socorro instalado por el Equipo de Servicios Especiales.

Brigada de Servicios Especiales.-

- Verifican el nivel de daño y probables necesidades
- Recorren las instalaciones de la Institución Educativa para localizar a personal que no haya podido evacuar debido a que fue herido o quedó atrapado.
- Abrirán o mantendrán cerrada la puerta principal según determinen las condiciones y los criterios preestablecidos
- Instala un puesto de socorro donde se atenderá al personal que haya sufrido lesiones y canalizarán medios en caso de evacuación a centros de salud.
- Implantan un sistema de información para los padres de familia.

Unidad

5

Construyendo nuestro Mapa de Riesgos

¿QUÉ ES UN MAPA DE RIESGO?

Es un instrumento de planificación local para la acción, que surge del diagnóstico socializado por los diferentes actores locales

Permite determinar la naturaleza y dimensiones de las probables pérdidas, conocimiento de los peligros y/o amenazas, la vulnerabilidad existente y identificar las capacidades, para configurar el riesgo.

¿CUÁL ES EL PROPÓSITO?

- a) Ubica los escenarios de riesgos y recursos disponibles
- b) Utiliza rápida, pertinente y oportunamente la información
- c) Toma de decisiones con mayor racionalidad y eficacia

LOS CONTENIDOS QUE REFLEJAN UN MAPA DE RIESGOS

- 1) Análisis de las probabilidades que ocurran un desastre conocido, con determinada intensidad en cada área evaluada (mapa de amenazas y/o peligros).
- 2) El inventario de la comunidad que los constituyen: Las comunidades, Las construcciones, los servicios y las actividades económicas:

Acceso a vías principales y alternas

- a) Zonas de evacuación
- b) Areas libres para posible albergue
- c) Tipos de vivienda
- d) Ubicación de Instituciones Educativas
- e) Condiciones de instalaciones eléctricas
- f) Redes de agua y alcantarillado
- g) Tipo de suelo
- h) Topografía
- i) Población más vulnerable
- j) Servicios de bomberos y de salud
- k) Actividades permanentes

- 3) Análisis de la susceptibilidad de elementos de la comunidad a sufrir daños (físicos y funcionales) que se espera por la magnitud del impacto relacionado con el evento potencial (Mapa de Vulnerabilidad).
- 4) La Identificación de las capacidades Locales.
- 5) Zonificación diferenciada del riesgo por tipo de evento.

EL PROCESO DE EVALUACIÓN DE RIESGOS EN LA COMUNIDAD

CUADRO DEL PROCESO DE LA EVALUACIÓN DE RIESGOS

Pasos para la evaluación	Actores
Organización de la Comisión Permanente de Defensa Civil	Comisión Permanente de Defensa Civil de la Institución Educativa. Representantes y delegados.
El recojo de información	Alumnos, Docentes y Dirigentes de la comunidad
Taller, reuniones de trabajo para determinar el mapa de peligros, Vulnerabilidad y capacidad para evaluar los riesgos.	Representante de organizaciones de Base – mujeres y varones Representante Municipal Alumnos Docentes Parroquia

Organización del grupo Promotor:

Es un equipo de trabajo de la comunidad educativa, con apoyo de otras instituciones, como responsables de dirigir la evaluación de los riesgos

Este equipo promueve la participación de los miembros de la Comunidad Educativa, planifica y ejecuta las actividades necesarias.

Otro aspecto es convocar a instituciones técnicas: Oficina Técnica de Defensa Civil de la Municipalidad, Universidades, Bomberos, Cruz Roja, Ong's. que trabajan estos temas, Colegios Profesionales., a fin que sean elemento de apoyo para corroborar las apreciaciones técnicas del mapa de riesgo.

Organizaciones y aporte para la evaluación de riesgos:

Nombre de las organizaciones	Aporte para la evaluación
<p>Comunidad Asociaciones vecinales Asentamientos humanos Cooperativa de vivienda Comedores Vaso de leche Grupos Juveniles</p> <p>Institución Educativa:</p> <p>Municipalidad:</p>	<p>Información histórica de eventos que confluyeron en desastre. Apoyo con personas para hacer el recorrido de campo Identificación de las condiciones de Vulnerabilidad: Vivienda, Organizativa, Educativa, Institucional, Cultural Planos de su comunidad</p> <p>Fichas para levantar la información Alumnos que recogen testimonio de los pobladores Censar la población sujeta a sufrir mayor daño Docentes que aportan en el análisis de la información.</p> <p>Información técnica(planos) Apoyo Político Coordinaciones con otras instituciones</p>

Recojo de Información:

Fichas familiares que incorporan aspectos de:

Preguntar sobre cuantos miembros de familia tienen empleo, cual es el rango de ingreso al mes entre 300 nuevos soles y 500 soles, entre 500 y setecientos o entre 700 y 1000 mil o en su defecto mayor a mil, educación: grado de estudios, y conocimiento básico de sus riesgos.

Fichas de condiciones de vivienda:

Tipo de construcción, año de construcción, condiciones de preservación, ubicación con respecto al tipo de amenaza, es propia o alquilada, cuantas personas las habitan.

Fichas sobre geología:

Tipo de suelo:

Consistencia, capacidad portante, comportamiento ante la presencia de agua, ondas sísmicas

Topografía:

condiciones del talud, inclinación en grados

Mapas y Planos:

Características del territorio, nombre de quebradas, ríos, accesos, diferencia de cotas, inclinaciones de talud, variaciones climáticas.

Planos actualizados de la población, con ubicación del equipamiento existente(postas, colegios, policía, iglesias, grifos, tiendas, centros de abastos, parques, bomberos, cruz roja, comedores, vasos de leche, locales comunales, instituciones educativas etc.)

Planos del sistema de agua y alcantarillado

Identificación del sistema de disposición final de basura
Información sobre estudios de suelos, y niveles freáticos.

Reuniones de trabajo:

El objetivo es realizar evaluaciones con la comunidad por áreas definidas previamente y en ellas realizar reuniones para la evaluación de los peligros y vulnerabilidad. Ejemplo hay partes de la comunidad ubicada en zonas de comercialización, productivas, otra puede estar cerca al río o un canal de riego, o sobre rellenos, o sobre inclinaciones mayores al 7%, o ubicarse en el cono de afectación de una quebrada. Entonces el nivel de afectación puede variar.

Taller de evaluación de riesgos participativo:

Es para confrontar la información recogida en la comunidad, por los miembros de la Institución Educativa, por las instituciones técnicas especializadas, los participantes son líderes(as) de la comunidad y miembros de la comunidad educativa

Agenda probable del taller:

VISITA GUIADA DE CAMPO: DONDE HACEMOS UN CORTE TRANSVERSAL IMAGINARIO, CON OBSERVATORIOS A DETERMINADA DISTANCIA PARA LEVANTAR INFORMACIÓN PREVIAMENTE ELABORADA EN MATRIZ DE DATOS.

TRABAJO DE GABINETE: PARA VACIAR LA INFORMACIÓN RECOGIDA EN EL CAMPO SOBRE PELIGROS, Y VULNERABILIDADES

ANÁLISIS DE LOS RESULTADOS, EJECUCIÓN DE IDENTIFICACIÓN DE LOS PROBLEMAS, CATEGORIZACION Y PRIORIZACIÓN

ANÁLISIS CAUSA EFECTO DE LOS TRES PRIMEROS PROBLEMAS PRIORIZADOS

FORMULACIÓN DEL PLAN

¿Cómo evaluamos los peligros y o amenazas?

Evaluación de Peligros:

Es la valoración a través de la estimación de la probabilidad de un fenómeno potencial destructivo, que ocurriera dentro de un periodo de tiempo determinado y en una área definida:

Esta representada en forma de mapa estableciendo geográficamente donde y hasta que punto de magnitud de afectación llega y que grado de intensidad:

Características:

Ubicación (fuentes, extensión, sus manifestaciones zonas de influencia)

Severidad (efectos separados)

Recurrencia (lapsos de tiempo en el que el fenómeno puede ocurrir)

EVALUACIÓN DE PELIGROS:

Actividades:

Plano de ubicación de la comunidad si no hay, construir un mapa esquemático, luego establecer el recorrido de campo señalando el corte transversal que vamos hacer y en que puntos hemos previsto el observatorio, para levantar la información, la cual estará orientada con preguntas, las cuales estarán escritas en tarjetas a fin que los participantes puedan identificar, la problemática física, social en el terreno. Dicha información será vaciada en la matriz de análisis, que a continuación se detalla.

CARACTERIZACIÓN GEOGRÁFICA:

CUADRO ANALISIS DE CORTE TRANS VERSAL.

Variables	Categorías
1 Tipo de suelo 1.1 Composición 1.2 Estabilidad	1.1.1. Arenas, piedras semi angulosas no consolidadas. Moro moro Conglomerado Suelos con sales 1.2.1 Estable Inestable
2. Geomorfología.	2.1 Quebrada Ladera 2.2 Escarpado Inclinación: Mucha pendiente Mediana pendiente Poca pendiente
3. Condiciones del Clima.	3.1 Precipitaciones: Fuerte Moderada Leve Épocas. Agosto y Septiembre
4 - Ocurrencia de Fenómenos	Flujo Hidrico Derrumbes Sismos: 2001 y 2003 Fuertes vientos
5. Factores que generan inestabilidad.	5.1 Cortes para construcciones de vivienda. Obras Viabes Filtración de agua

Luego de haber levantado la información de campo en cuanto a amenazas se hace una línea de tiempo para establecer los periodos de recurrencia y planteamos preguntas motivadoras ¿cuáles son los sucesos buenos y cuáles los malos?

Ejemplo los Buenos: Logros de la comunidad: Construcción de pistas, Local comunal, Colegio.

Malos. El huayco destruyo la pista, el sismo daño a la Institución Educativa etc.

Desastres ocurridos	Fecha hora	¿De qué manera se afecto a la comunidad y a la institución educativa	En que zonas afecto mas	¿Cada qué tiempo se presenta?	¿Cuales fueron las causas	Quienes Actuaron en primera instancia

luego trabajamos con los planos a fin de graficar los datos que hemos obtenido

¿Qué áreas del pueblo fueron las mas afectadas según el tipo de peligro o amenaza?

¿Hubieron muertos heridos, en que zonas? ¿por cuánto tiempo se paralizaron las actividades de la comunidad? , suspendieron las clases ¿por cuánto tiempo? ¿cómo podríamos reducir los efectos de este probable desastre? Se pinta con colores Rojo las zonas de mayor afectación, con naranja las medianamente afectadas y con verde las zonas seguras tomando en cuenta el tipo de amenaza, se señala cual es el ámbito de incidencia, dirección del curso para casos de flujos hídricos, huaicos, etc
 Otro momento es elaborar las conclusiones de manera cualitativa

Perfil histórico del pueblo:

1968 Temblor y deslizamiento
 1970 Terremoto- graves perdidas en toda la población
 1978 lluvias intensas huaicos
 1981 lluvias intensas huaicos
 1992 Terremoto - deslizamiento
 1997 lluvias intensas huaicos

Percepciones de los participantes (miembros de la comunidad educativa y de la comunidad del entorno) de:

Amenazas y/o peligro	Problemas	Soluciones

Evaluación de la Vulnerabilidad y capacidades

Es el proceso de identificar las debilidades y capacidades para afrontar el impacto de los desastres a que esta expuesto:

“ Es la característica de una persona o grupo desde el punto de vista de su capacidad para anticipar, sobrevivir, resistir y recuperarse del impacto”

Implica una combinación de factores que determina el grado hasta el cual la vida y la subsistencia de alguien queda en riesgo por las condiciones generadas de habitabilidad y subsistencia que no han tomado en cuenta el comportamiento de su medio natural. Condicionando a determinado fenómeno a actuar como una amenaza destructiva.

Los datos los levantamos del trabajo de campo con el posicionamiento en cada observatorio donde orientados por el facilitador, a través de preguntas y coordinando con los vecinos de la zona recogemos la información que será vaciada en la matriz de análisis, adjunta.
 La evaluación de la Vulnerabilidad es la identificación de las condiciones de inseguridad en que vive la población y sus relaciones (causas) con las presiones dinámica de la ciudad que ejerce sobre el territorio.

ASPECTOS DE LAS CONDICIONES DE HABITABILIDAD EXISTENTES:

VIVIENDA Y VÍAS DE ACCESO:

Variables	Categorías
6. Tipo de construcción predominante.	6.1 Tipo de vivienda Uni Familiar Mult. familiar Vivienda taller 6.2 Construcciones Adobe Ladrillo en poco % 6.3 Esteras Madera 6.4 Construcción Mixta
7 tipos de techo.	7.1 Loza aligerada Esteras Calamina Eternit
8 Estado de conservación de la vivienda	8.1 Antigüedad Estado de la Construcción Buena Regular Mala en mayor %
9. Tienen estudios de suelos las nuevas viviendas.	9.1 Ubicación de viviendas Laderas Rellenos Talud muy inclinado y no han realizado estudios de suelos
10. ¿Por qué razones se ubican y construyen las viviendas de esta manera?	10.1 Bajos ingresos Escases de terrenos Cercanía de trabajo Falta información
11. Vías de acceso	11.1 Vehiculares. Afirmado Asfaltado Ancho de la vía inadecuados 11.2 Veredas peatonales Acceso: No existen Improvisado En mal estado 11.3 Escaleras Condiciones de conservación- No existen Características constructivas deficiente Graderías

Disponibilidad de servicios básicos:

Variables	Categorías
12. Servicios básicos	12.1
Agua	N° horas: Red Condiciones: Antigüedad:
Desagüe	12.2 Red: Condiciones. Antigüedad
Energía	Letrinas algunos vecinos 1.2.3 Alumbrado Red. Condiciones:
13. Como se relaciona la comunidad para tratar estos temas	13.1 a través de los dirigentes y asambleas 13.2 Directamente con la autoridad Es muy dificultoso

Análisis de la progresión de la Vulnerabilidad:

Presiones del entorno	Condiciones inseguras
Ambiental: Degradación y pérdidas ambientales	Dstrucción de bosques De suelos De tierras húmedas De fuentes de agua
Física:	Localización insegura de las viviendas Infraestructura sin protección (red de abastecimiento de agua, caminos, servicios de electricidad etc.)
Social:	Medios de vida (ingresos, agua, vivienda en relación con la amenaza Perfil de edades (niños, adultos mayores, mujeres, varones adultos) Falta de preparación para afrontar una situación de desastre Predominio de enfermedades endémicas Débil institucionalidad.
Técnico	Uso de tecnología inapropiada en construcciones y habilitaciones.

DATOS PARA PRECISAR EL MAPA DE CAPACIDADES LOCALES:

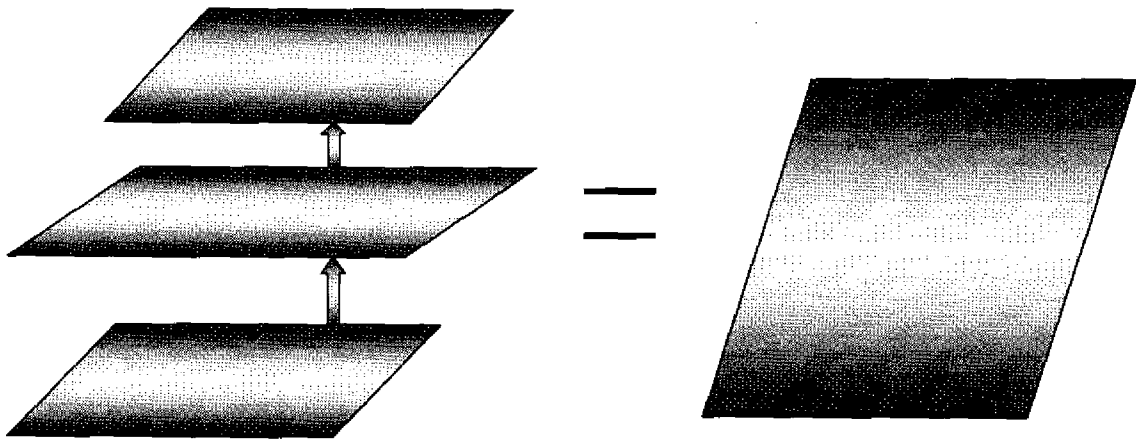
CAPACIDADES SOCIALES DE LA POBLACIÓN:

	Comprometidas	Medianamente comprometidas	No tienen compromisos
Organizaciones de base: Dirigentes de los asentamientos, Comedores, Vaso de Leche, La junta administradora del agua, comité ambiental, junta de regantes, junta vecinal etc.			
Instituciones Locales: Puesto y/o Centro de Salud Juzgado de Paz Delegación Policial. Municipalidad			
Instituciones no gubernamentales ONGS Iglesias existentes			

EQUIPAMIENTO SOCIAL EXISTENTE:

Organizaciones de base	Locales Institucionales	Instituciones no gubernamentales
Locales para comedores populares Existen Lugares de Canchas deportivas de Fútbol. Existe un local Comunal del Asentamiento	Existen: Dos establecimientos de Salud. Existen Instituciones Educativas integradas en los tres niveles de educación.	

MAPA DE RIESGO:



Unidad

6

E **SQUEMA**
BÁSICO DE
UN PLAN
DE
PROTECCIÓN,
SEGURIDAD Y
EVACUACIÓN

PREMISAS RECTORAS:

- ¿Cuáles son las condiciones de vulnerabilidad en su entorno y al interior institucional?
- Asumir ¿Cuáles son los cambios que observamos en el territorio donde se ubica nuestra comunidad educativa? Este ejercicio lo desarrollamos a través de un recorrido espacial.
- Actualizaremos información, reciente de nuestra comunidad: ¿Qué ha sucedido en estos últimos años? ¿Cómo se relaciona estas modificaciones con el medio ambiente, el desarrollo y la seguridad de nuestra institución educativa?
- Involucramiento de los niñ@s y adolescentes, en los trabajos de investigación científica, trabajos y tareas para la casa.
- Construir la historia de los desastres del entorno donde se ubica la comunidad educativa? ¿Qué papel asumió la institución educativa en estos eventos?

Desastres ocurridos	Fecha hora	¿De qué manera se afectó a la comunidad y a la institución educativa	¿En que zonas afectó más?	¿Cada qué tiempo se presenta?	¿Cuales fueron las causas?	¿Quienes actuaron en primera instancia?

- Identificamos los fenómenos más recurrentes que amenazaron y siguen amenazando nuestra comunidad educativa.
- Luego debemos responder ¿Qué factores y o condiciones nos hacen vulnerables a sufrir daños. Y ¿de qué forma nos afectaría. ¿Qué acciones a tomado la comunidad para revertir las condiciones de riesgo? ¿Qué acciones hemos desarrollado desde la institución educativa para modificar las condiciones de riesgo? ¿Qué responsabilidad tendremos los adultos y que rol cumplen los niños(as) y adolescentes?
- Con esa información podemos estructurar nuestro escenario de riesgo

SITUACIÓN DE LA INSTITUCIÓN EDUCATIVA

Ubicación Político Administrativa: _____
Dirección Regional _____ UGE _____
Provincia _____ Distrito _____
Zona _____ Asoc. _____ Barrio _____
Dirección _____

Datos Generales de la Institución Educativa:

Nombre: _____

Teléfono: _____ Fax: _____

Nombre del Director(a): _____

- ¿Cuáles son sus límites ¿cuál es su infraestructura física, la calidad de su construcción, existen zona de riesgo al interior del local y ¿cuáles y qué nivel de riesgo representa?

Items	Sistema constructivo	Observaciones	Sugerencias
Tipo de construcción:			
Material Ladrillo	Albañilería confinada Aporticado, con placas	Responde a un estudio de suelo (capacidad portante, elasticidad, comportamiento al agua y aspectos químicos: sales sulfatos)	Verificar Planos, consultar a la Municipalidad sobre el tipo de suelo si es S1,S2,S3 o S4
Material de adobe	Construcción sismo resistente Tradicional	Si--- No---	Coordinar con inspectores técnicos y Colegio de Ingenieros
Bloquetas de concreto	Con asentado y traslapes Engrampe, vaciado y traslapes y puntos de distensión de energía	Esta construido sobre relleno. Si--- No----	
Otro		Se ha verificado del indice de vibración a ondas sísmicas en la zona de ubicación de la Centro Educativo Si---- NO----	
		Esta Ubicado en cono deyectivo de quebrada Si----- No---	
		Esta Ubicado en Pendientes entre siete y mayores a15 grados SI--- No---	

- **¿Cuál es su potencial humano: profesores, personal, administrativo y directivo, qué habilidades, destrezas y capacidades tienen?**

	Turno mañana	Turno tarde	Turno Noche	Total	% que radica en la zona	% que no radica en la zona
Alumnos						
Alumnas						
Estudiantes con algún tipo de discapacidad						
Personal femenino						
Personal masculino						
Personal con algún tipo de discapacidad						
Personal adulto mayor						
Otros						
Total						

Directorio de integrantes de la Comisión Permanente de Defensa Civil:

Nombres y apellidos	Cargo	Ubicación	Teléfono

Directorio de los miembros de las Brigadas Operativas

Nombres y apellidos	Cargo	Ubicación	Grado y aula	Teléfono

- ¿Cuenta con un inventario de recursos existentes: equipos de seguridad (megáfonos, extintores o bolsa de arena, botiquín, sistema de alarma: timbre o campanilla, camillas, barretas, pata de cabra, hachas, etc).

Recursos materiales	Cantidad	Unidad de medida	Operativo		Ubicación	Es accesible		Se ha previsto mantenimiento	
			SI	NO		SI	NO	SI	NO
Cuerdas									
Carretilla									
Hacha									
Extintores									
Botiquines									
Lampa									
Linternas									

- ¿Cuál sería la situación futura y daños que pueden presentarse?

Amenaza	Vulnerabilidad	Pérdidas probables o daños	¿Cómo se han generado estas condiciones y por qué? ¿Qué situaciones existen en la comunidad que puedan facilitar la ocurrencia de un desastre?	¿Cuál será el nivel de riesgo?		
				Alto	Medio	Bajo
A						
B						

¿Qué pasaría si no aplicamos medidas correctivas?

Problema	¿Qué pasaría si no aplicamos medidas correctivas?

Para preguntarnos **¿Qué fortalezas tenemos y que oportunidades podemos aprovechar?** Para, modificar el escenario de riesgo actual garantizando seguridad y protección de la comunidad educativa con énfasis en los niñ@s y adolescentes.

Vulnerabilidad	Amenaza	Capacidades	Oportunidades

¿Qué agentes de cambio existen que pueden ser claves para incorporarlos, allarnos a fin de modificar las condiciones de riesgos imperantes?

Agentes de cambio	Rol actual	Rol deseado

OBJETIVOS:

En este punto es importante precisar el imperativo de una comprensión del problema a enfrentar para entender qué queremos cambiar. ¿Cómo y cuándo esperamos lograr ese cambio? Ese gran objetivo general a su vez termina en objetivos específicos.

- El objetivo general está en la contribución a la generación de una cultura de prevención y al largo plazo.
- Los objetivos específicos son los cambios esperados que son medibles, verificables y responden a las conclusiones del diagnóstico y ¿En qué podemos incidir?, ¿Qué esta en nuestras manos?, y ¿Cómo relacionarnos con otros agentes de cambio? A su vez deben estar en el marco de los objetivos previstos por el Sistema de Defensa Civil existente en la región, en la provincia y en el distrito a fin de que pueda incidir en el objetivo general.
- Los objetivos específicos tienen que estar diseñados para cada una de las tres etapas propuestas por Defensa Civil: ANTES (fase de preparación y mitigación), DURANTE (fase de emergencia) y DESPUÉS (fase de rehabilitación) frente a desastres Por ello ponemos en sugerencia los siguientes objetivos específicos:

ANTES:

- Se establece mayor coordinación entre las brigadas operativas.
- Se incrementan las habilidades y destrezas de la brigada de evacuación y seguridad, primeros auxilios, señalización y protección.
- Se han mejorado las vías de circulación para facilitar una evacuación adecuada.

DURANTE:

- Activación de las brigadas operativas, de seguridad, evacuación, primeros auxilios.

DESPUÉS:

- Lograr las condiciones operativas de la institución educativa garantizando la ejecución de actividades pedagógicas con seguridad, permitiendo el ejercicio del derecho a la educación de los niñ@s y adolescentes para la comunidad educativa.

EJECUCIÓN

- En esta parte del Plan se describen las medidas y acciones correctivas que deben realizarse con indicación de la forma de ejecución. Ejemplo: la CPDC de la I.E. presidido por el Sr. Director en coordinación con los coordinadores y delegados y las respectivas brigadas ejecutan su plan de emergencia de forma coordinada y han establecido tareas específicas por comisiones. Para ello se han priorizado actividades organizadas y ordenadas en función al ciclo de los desastres (antes, durante y después).
- Descripción de las tareas, acciones y responsabilidades que deben realizarse en el Antes, Durante y Después del desastre por los miembros de la Comisión Permanente de Defensa Civil de la Institución Educativa
- **Antes**

Actividades	Meta	¿Con qué recursos?	¿Quién?	¿Cuándo?
<ul style="list-style-type: none"> • Organización de la Comisión Permanente de Defensa Civil. • Capacitación del potencial humano (alumnos, docentes, personal administrativo y padres de familia). • Mejoramiento o reforzamiento de la infraestructura de los locales • Implementación de equipos de seguridad. • Organización, capacitación y funcionamiento de las brigadas operativas. • Elaboración del croquis o plano del local institucional con indicación de zonas de seguridad, riesgo y rutas de evacuación. • Reconocimiento práctico del plano o croquis de la institución educativa. • Formulación de normas e instrucciones sobre comportamiento en circunstancias de desastres. • Participación en la Red de Prevención y Atención de Emergencias y Desastres a nivel local. • Formulación del cronograma anual de Acciones de la Comisión Permanente de Defensa Civil y su Brigada Operativa. • Elaboración de un directorio de emergencia, conteniendo números telefónicos de instituciones de socorrismo, asistencia social y policial. 	01	Material de escritorio	Director	1 de abril
	03 cursos	Material didáctico asumido por la APAFA y la I.E.	INDECI, Especialista DRE	
	02 kit	Coordinaciones con INDECI – municipalidad, Cruz Roja. Cuerpo de Bomberos	Docente de seguridad y protección	
	02 inspecciones	Asesoría colegio de ingenieros o inspectores técnicos acreditados.		

Durante:

Actividades	Meta	¿Con qué recursos?	¿Quién?	¿Cuándo?
Activación del plan de evacuación Activación de las acciones de socorro. Activación de las acciones de seguridad. Empadronamiento de los alumnos		Con la dotación prevista en las actividades del antes, usando sus correas, pasadores, chompas, lapiceros, papel.	Jefes de brigada y sus miembros.	

Después:

Actividades	Meta	¿Con qué recursos?	¿Quién?	¿Cuándo?
<ul style="list-style-type: none">Realizar la evaluación de las coordinaciones necesarias para tomar decisiones respecto a las condiciones de la comunidad educativa e infraestructura.Trabajos de salud mental con la población estudiantil.		<p>Coordinaciones con el Colegio de Ingenieros, Comisión de Operaciones del Comité de Defensa Civil Local.</p> <p>Coordinaciones con el sector salud y otras entidades especializadas</p>	<p>La Comisión Permanente de Defensa Civil.</p> <p>Brigadistas y docentes.</p>	

LA EVALUACIÓN

En esta etapa se miden si las actividades planteadas y actitudes asumidas por la Comisión Permanente de Defensa Civil y la comunidad educativa en general ha cumplido o no con la propuesta del plan y si ésta fue válida o se requiere hacer ajustes, cambios para alcanzar el propósito previsto.

Como evaluar en primera instancia deben existir simulaciones previas al interior de la propia Comisión, de cómo van actuar cada uno en su rol, de qué manera coordinarían. Luego de ello cada brigada debe ejercitar simuladamente su rol a partir de supuestos para luego, en conjunto, ejecutar un simulacro con toda la comunidad educativa. Ello nos ayuda a identificar las debilidades encontradas, los puntos fuertes para poder determinar dónde potenciar la propuesta del plan y dónde incidir en una mayor práctica.

LOS ANEXOS

- En esta parte del plan se incluyen los planos y croquis de la institución educativa indicando las zonas de riesgo, seguridad y rutas de evacuación. Ellos deben indicar la ubicación de los grupos humanos (aulas) en las zonas de seguridad, el orden del movimiento o circulación de los mismos a las zonas de seguridad (flujogramas).
- También es un anexo con valor impredecible, el informe de inspección técnica de seguridad del local realizado por personal profesional calificado y autorizado por Defensa Civil.
- El plan de evacuación.
- El inventario de los recursos disponibles.